

АНАЛИТИЧЕСКАЯ СПРАВКА
о результатах выполнения заданий
диагностических работ
в 10-х классах в 2020/2021 учебном году

по информатике:

Характеристика диагностической работы: работа состоит из двух частей, включающих в себя 15 заданий. Часть 1 содержит 10 заданий с кратким ответом; часть 2 содержит 5 заданий, которые необходимо выполнить на компьютере.

Ответы к заданиям 1–12 записываются в виде числа, слова, последовательности букв или цифр.

Ответ записывается в поле ответа в тексте работы, а затем переносится в бланк ответов № 1.

Результатом выполнения каждого из заданий 13–15 является отдельный файл.

На выполнение диагностической работы по информатике отводится 2 часа 30 минут (150 минут).

Дата проведения диагностической работы: 08.10.2020 г.

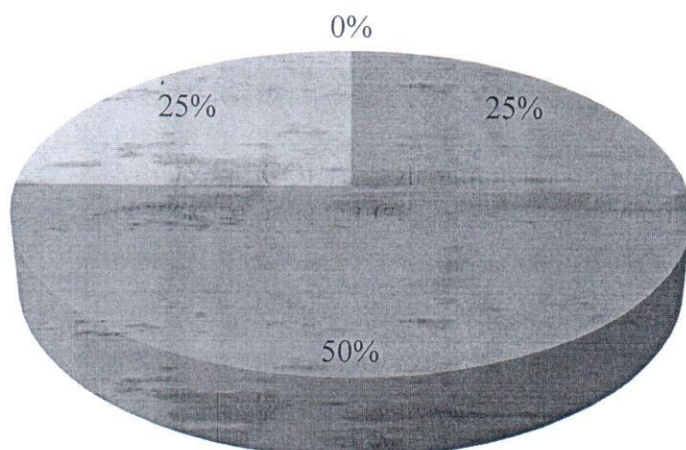
Участники диагностической работы: учащиеся 10-х классов общеобразовательных организаций, реализующих образовательные программы среднего общего образования повышенного уровня (профильные классы, классы с углубленным изучением предметов) Комсомольского муниципального района

Общее количество участников диагностической работы: 12 чел.

№ п/п	Наименование образовательной организации	Название профиля	Кол-во классов	Кол-во учащихся
1	МБОУ СОШ Галичного сельского поселения	технологический	1	3
2	МБОУ СОШ Гурского сельского поселения	технологический	1	1
3	МБОУ СОШ Ягодненского сельского поселения	индивидуальный учебный план	1	8
Итого:			3	12

Основные результаты диагностической работы:

Количество участников	«2»		«3»		«4»		«5»		Процент качества	Средний тестовый балл	Средний оценочный балл
	чел.	%	чел.	%	чел.	%	чел.	%			
12	3	25	6	50	3	25	0	0	25	7	3



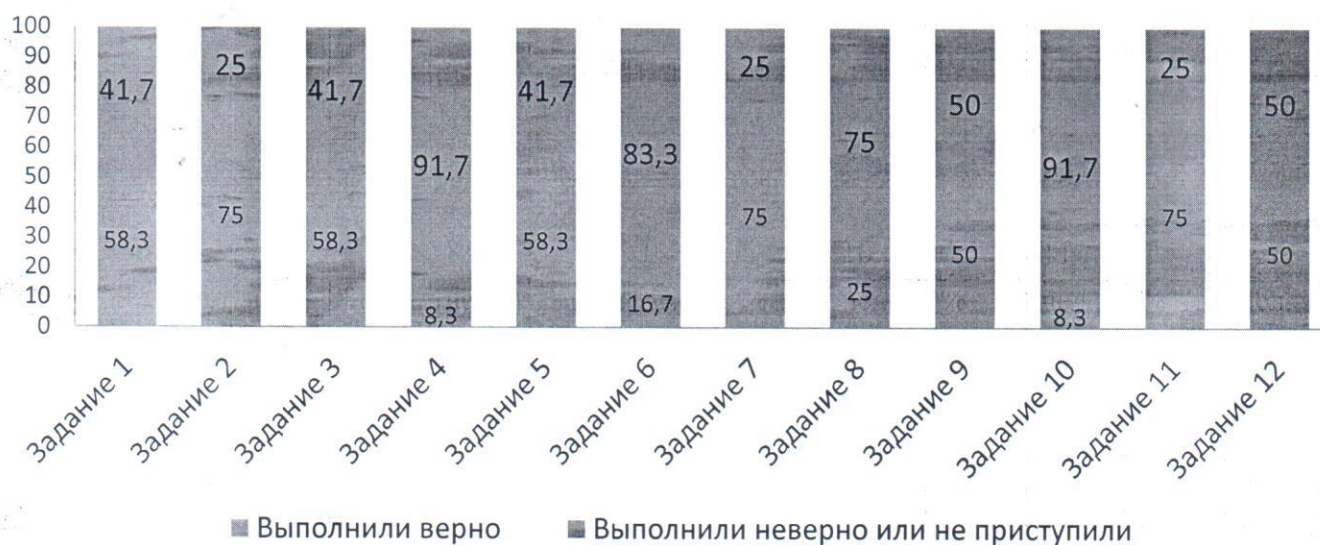
- доля учащихся, получивших "2"
- доля учащихся, получивших "3"
- доля учащихся, получивших "4"
- доля учащихся, получивших "5"

Количество участников	«2»		«3»		«4»		«5»		Процент качества	Средний тестовый балл	Средний оценочный балл
	чел.	%	чел.	%	чел.	%	чел.	%			
12	3	25	6	50	3	25	0	0	25	7	3

Статистика выполнения заданий диагностической работы с кратким ответом:

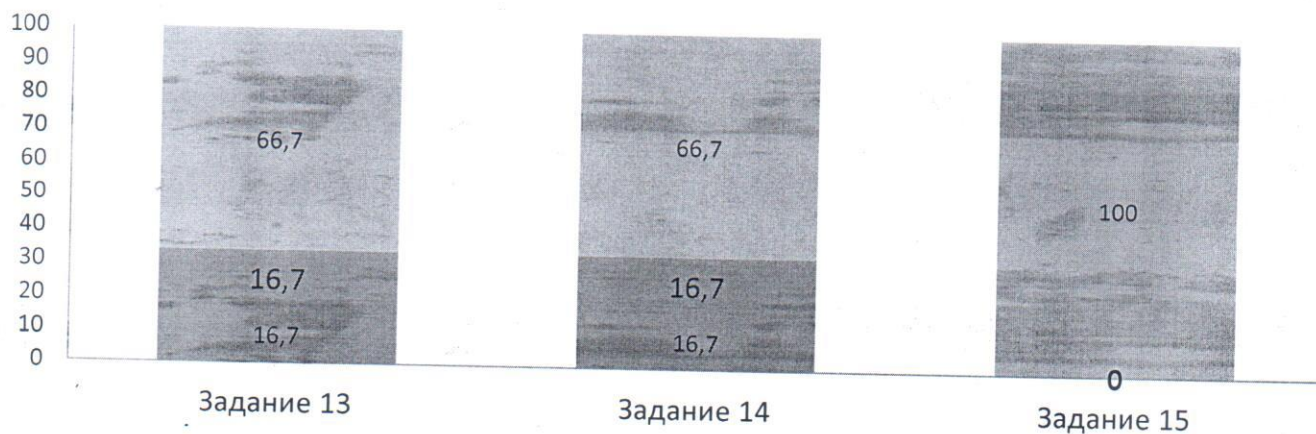
Количество участников	1		2		3		4		5		6	
	чел.	%	чел.	%	чел.	%	чел.	%	чел.	%	чел.	%
Выполнили верно	7	58,3	9	75,0	7	58,3	1	8,3	7	58,3	2	16,7
Выполнили неверно или не приступили	5	41,7	3	25,0	5	41,7	11	91,7	5	41,7	10	83,3

Количество участников	7		8		9		10		11		12	
	чел.	%	чел.	%	чел.	%	чел.	%	чел.	%	чел.	%
Выполнили верно	9	75,0	3	25,0	6	50,0	1	8,3	9	75,0	6	50,0
Выполнили неверно или не приступили	3	25,0	9	75,0	6	50,0	11	91,7	3	25,0	6	50,0



Статистика выполнения заданий диагностической работы с развернутым ответом:

Количество участников	13		14		15	
	чел.	%	чел.	%	чел.	%
Выполнили верно	2	16,7	2	16,7	0	0
Выполнили частично верно	2	16,7	2	16,7	0	0
Выполнили неверно или не приступили	8	66,7	8	66,7	12	100



■ Выполнили верно ■ Выполнили частично верно ■ Выполнили неверно или не приступили

Статистика выполнения заданий диагностической работы (по участникам):

№ ученика	Часть I												Часть II						Кол-во баллов	% выполнения	Отметка	
	1	2	3	4	5	6	7	8	9	10	Кол-во баллов	% выполнения	11	12	13	14	15	Кол-во баллов				% выполнения
	1	1	0	1	0	1	0	1	0	0	0	4	40	0	1	2	0	0				3
2	0	1	0	0	0	0	1	0	1	0	3	30	1	1	0	0	0	2	22,2	5	26	3
3	0	1	0	0	0	0	1	0	1	0	3	30	1	0	2	1	0	4	44,4	7	37	3
4	0	1	0	0	0	0	1	0	0	0	2	20	1	0	0	0	0	1	11,1	3	16	2
5	0	0	0	0	0	0	0	0	0	0	0	0	0	0	0	0	0	0	0	0	0	2
6	1	1	1	0	1	0	0	1	0	0	5	50	1	0	1	0	0	2	22,2	7	37	3
7	1	1	1	0	1	1	1	0	0	0	6	60	1	1	0	0	0	2	22,2	8	42	3
8	0	1	0	0	1	0	1	0	1	0	4	40	1	0	0	0	0	1	11,1	5	26	3
9	1	1	1	1	1	0	1	1	1	1	9	90	1	1	0	3	0	5	55,6	14	74	4
10	1	0	1	0	0	0	0	0	0	0	2	20	0	0	1	0	0	1	11,1	3	16	2
11	1	1	1	0	1	1	1	0	1	0	7	70	1	1	0	2	0	4	44,4	11	58	4
12	1	1	1	0	1	0	1	1	1	0	7	70	1	1	0	3	0	5	55,6	12	63	4

по физике:

Характеристика диагностической работы: работа включает в себя 25 заданий.

Ответы к заданиям 1, 2, 4, 11–14, 16, 18 и 19 записываются в виде последовательности цифр. Ответом к заданиям 3 и 15 является одна цифра, которая соответствует номеру правильного ответа. Ответы к заданиям 5–10 записываются в виде целого числа или конечной десятичной дроби с учётом указанных в ответе единиц. Ответ записываются в поле ответа в тексте работы, а затем переносятся в бланк ответов № 1. Единицы измерения в ответе указывать не надо.

К заданиям 17, 20–25 следует дать развёрнутый ответ. Задания выполняются на бланке ответов № 2.

Задание 17 экспериментальное, и для его выполнения необходимо воспользоваться лабораторным оборудованием.

При вычислениях разрешается использовать линейку и непрограммируемый калькулятор.

На выполнение диагностической работы по физике отводится 3 часа (180 минут).

Дата проведения диагностической работы: 15.10.2020 г.

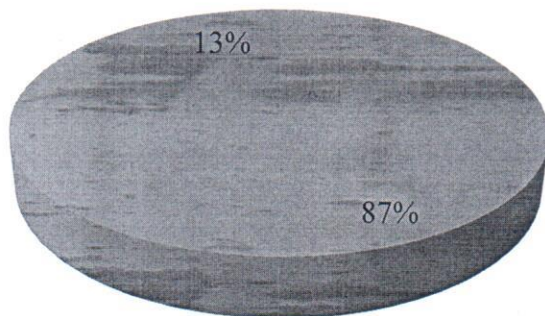
Участники диагностической работы: учащиеся 10-х классов общеобразовательных организаций, реализующих образовательные программы среднего общего образования повышенного уровня (профильные классы, классы с углубленным изучением предметов) Комсомольского муниципального района

Общее количество участников диагностической работы: 15 чел.

№ п/п	Наименование образовательной организации	Название профиля	Кол-во классов	Кол-во учащихся
1	МБОУ СОШ Галичного сельского поселения	технологический	1	3
2	МБОУ СОШ № 2 сельского поселения "Село Хурба"	индивидуальный учебный план	1	11
3	МБОУ СОШ Гурского сельского поселения	технологический	1	1
Итого:			3	15

Основные результаты диагностической работы:

Количество участников	«2»		«3»		«4»		«5»		Процент качества	Средний тестовый балл	Средний оценочный балл
	чел.	%	чел.	%	чел.	%	чел.	%			
15	0	0	13	86,7	2	13,3	0	0	13,3	18	3



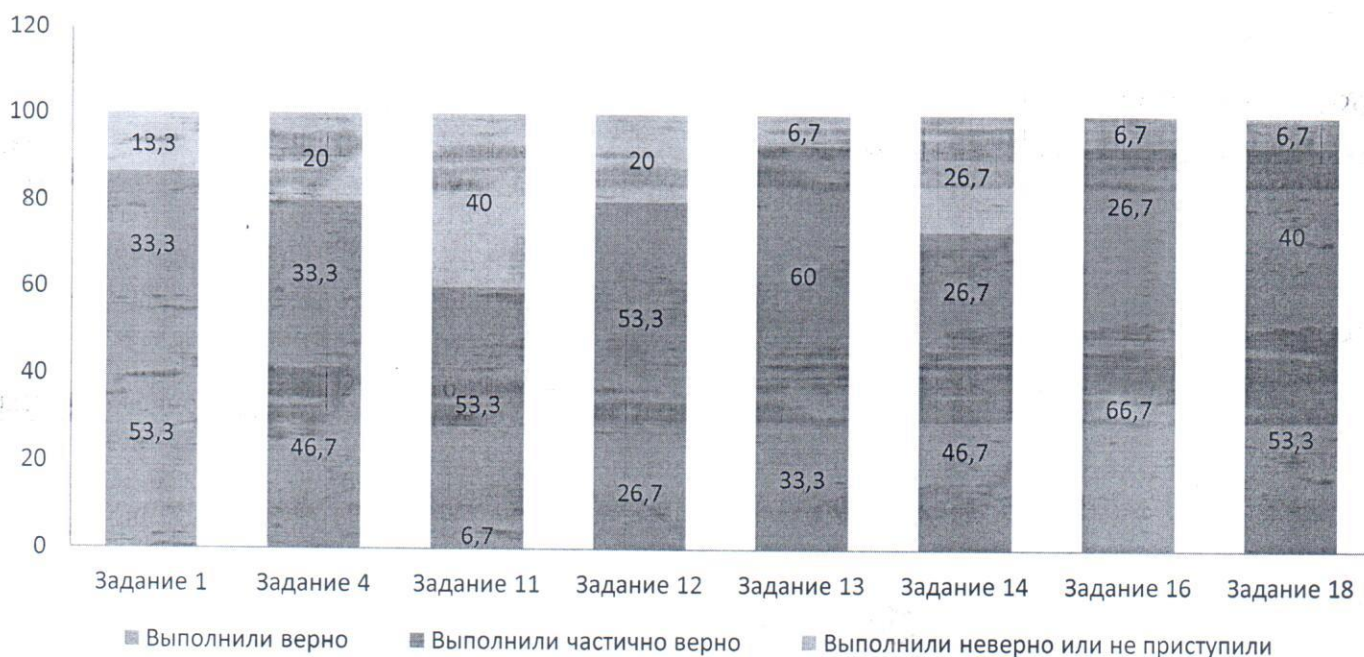
■ доля учащихся, получивших "3"

■ доля учащихся, получивших "4"

Статистика выполнения заданий диагностической работы с кратким ответом (в виде последовательности цифр или одна цифра, которая соответствует номеру правильного ответа и в виде целого числа или конечной десятичной дроби с учётом указанных в ответе единиц):

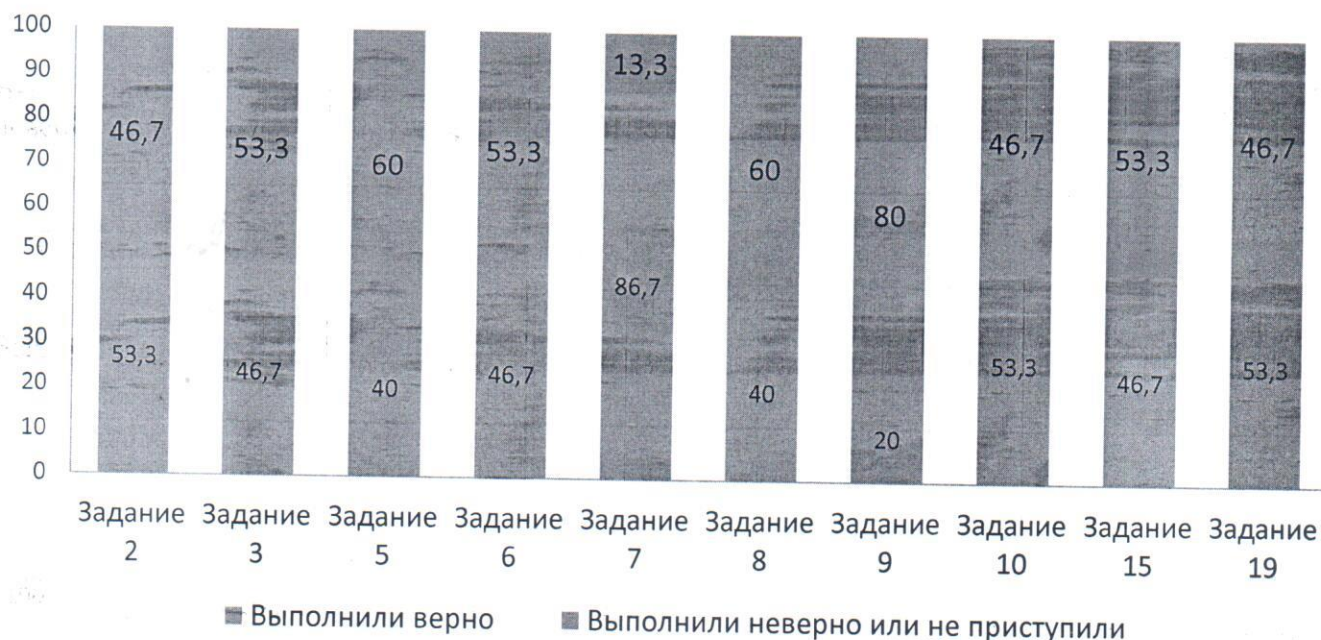
Количество участников	1		4		11		12		13		14	
	чел.	%	чел.	%	чел.	%	чел.	%	чел.	%	чел.	%
Выполнили верно	8	53,3	7	46,7	1	6,7	4	26,7	5	33,3	7	46,7
Выполнили частично верно	5	33,3	5	33,3	8	53,3	8	53,3	9	60,0	4	26,7
Выполнили неверно или не приступили	2	13,3	3	20,0	6	40,0	3	20,0	1	6,7	4	26,7

Количество участников	16		18	
	чел.	%	чел.	%
Выполнили верно	10	66,7	8	53,3
Выполнили частично верно	4	26,7	6	40,0
Выполнили неверно или не приступили	1	6,7	1	6,7



Количество участников	2		3		5		6		7		8	
	чел.	%	чел.	%	чел.	%	чел.	%	чел.	%	чел.	%
Выполнили верно	8	53,3	7	46,7	6	40,0	7	46,7	13	86,7	6	40,0
Выполнили неверно или не приступили	7	46,7	8	53,3	9	60,0	8	53,3	2	13,3	9	60,0

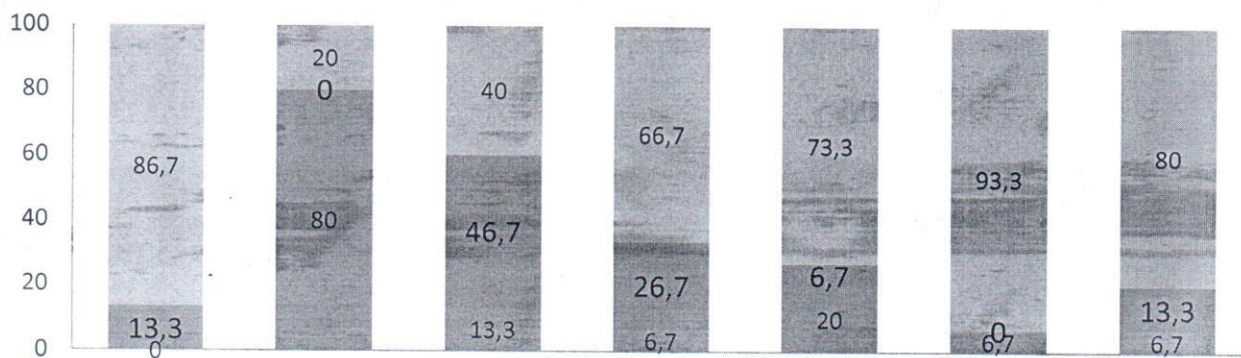
Количество участников	9		10		15		19	
	чел.	%	чел.	%	чел.	%	чел.	%
Выполнили верно	3	20,0	8	53,3	7	46,7	8	53,3
Выполнили неверно или не приступили	12	80,0	7	46,7	8	53,3	7	46,7



Статистика выполнения заданий диагностической работы с развернутым ответом:

Количество участников	17		20		21		22		23		24	
	чел.	%	чел.	%	чел.	%	чел.	%	чел.	%	чел.	%
Выполнили верно	0	0	12	80,0	2	13,3	1	6,7	3	20,0	1	6,7
Выполнили частично верно	2	13,3	0	0	7	46,7	4	26,7	1	6,7	0	0
Выполнили неверно или не приступили	13	86,7	3	20,0	6	40,0	10	66,7	11	73,3	14	93,3

Количество участников	25	
	чел.	%
Выполнили верно	1	6,7
Выполнили частично верно	2	13,3
Выполнили неверно или не приступили	12	80,0



- Выполнили верно
- Выполнили частично верно
- Выполнили неверно или не приступили

Статистика выполнения заданий диагностической работы (по участникам):

№ ученика	№ задания																									Кол-во баллов	% выполнения	Отметка
	1	2	3	4	5	6	7	8	9	10	11	12	13	14	15	16	17	18	19	20	21	22	23	24	25			
1	1	1	1	1	1	0	1	0	0	0	1	1	1	2	0	2	0	2	0	1	1	0	0	0	0	17	39,5	3
2	0	0	0	2	1	1	0	1	0	0	1	1	1	2	0	2	2	1	1	0	1	0	0	0	0	17	39,5	3
3	2	0	0	2	1	1	1	1	0	0	1	1	1	2	1	1	0	2	1	1	1	0	0	0	0	20	46,5	3
4	2	1	0	1	0	1	1	1	0	1	1	2	2	1	0	2	0	1	1	1	1	0	3	0	3	26	60,5	4
5	2	0	1	1	0	0	1	0	0	1	1	0	1	2	1	2	0	1	0	1	1	0	3	0	0	19	44,2	3
6	1	1	1	0	0	1	1	0	1	0	0	1	1	0	0	1	0	2	1	1	0	0	0	0	0	13	30,2	3
7	2	1	1	2	0	0	1	0	0	0	1	1	2	2	0	2	0	2	0	1	2	1	0	0	0	21	48,8	3
8	1	1	1	0	0	0	1	0	0	0	1	1	1	0	0	1	0	2	0	1	0	1	0	0	0	12	27,9	3
9	2	0	0	2	1	1	1	1	0	1	0	1	1	1	1	2	0	2	1	0	0	1	0	0	1	20	46,5	3
10	0	0	0	1	0	0	1	0	0	1	1	0	2	1	0	0	0	2	1	1	2	0	0	0	0	13	30,2	3
11	2	0	0	0	0	0	1	0	0	1	0	0	1	1	1	2	0	2	1	1	0	2	0	0	0	15	34,9	3
12	1	1	0	2	1	0	0	1	1	1	0	2	0	2	1	2	0	1	0	1	1	0	3	0	0	21	48,8	3
13	2	0	0	2	0	0	1	1	0	1	2	2	2	2	0	2	0	1	0	1	0	0	2	0	0	21	48,8	3
14	1	1	1	2	1	1	1	0	0	0	0	2	1	0	1	1	0	0	1	0	0	0	0	0	0	14	32,6	3
15	2	1	1	1	0	1	1	0	1	1	0	1	2	0	1	2	1	1	0	1	1	1	0	3	1	24	55,8	4

по математике:

Дата проведения 20.10.2020

Количество участников: 121

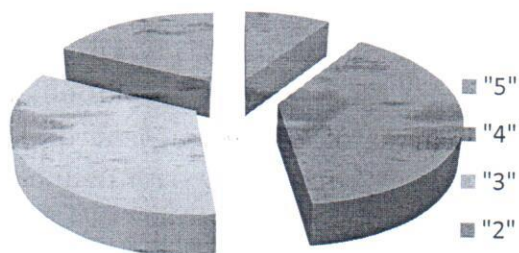
Работа состоит из двух модулей: «Алгебра» и «Геометрия». В каждом модуле две части, соответствующие проверке на базовом и повышенном уровнях.

Модуль «Алгебра» содержит 17 заданий: в части 1 — 14 заданий; в части 2 — 3 задания.

Модуль «Геометрия» содержит 9 заданий: в части 1 — 6 заданий; в части 2 — 3 задания.

Всего в работе 26 заданий, из которых 20 заданий базового уровня, 4 задания повышенного уровня и 2 задания высокого уровня.

Класс	Выполняли работу	Количество баллов				% качества	% успеваемости
		0-7	8-15	16-22	23-38		
		Отметка					
10	121	22	41	47	11	47,9	81,8
% учащихся		68,75	134,29	117,14	62,86		



Результаты диагностической работы по математике в 10 классах

Вывод: из 121 учащихся 22 ученика получили отметку «2». 1 учащийся набрал 0 баллов. 7 учащихся набрали 7 баллов (не хватило 1 балла до отметки «3»). 1 учащийся набрал 10 баллов, но из них по геометрии 1 балл, поэтому получил отметку «2». 2 учащихся набрали по 21 баллу, а отметка «5» начинается с 22 б.

Части 2 модулей «Алгебра» и «Геометрия» направлены на проверку владения материалом на повышенном уровне. Их назначение — дифференцировать хорошо успевающих школьников по уровням подготовки, выявить наиболее подготовленную часть выпускников, составляющую потенциальный контингент профильных классов. Эти части содержат задания повышенного уровня сложности из различных разделов курса математики. 45% учащихся приступили к выполнению второй части

Процент выполнения заданий:

№ задания	Тема (согласно демоверсии)	Выполнили верно (%)
Часть 1		
1.	Практико-ориентированные задания	83
2.	Практико-ориентированные задания	80
3.	Практико-ориентированные задания	62
4.	Практико-ориентированные задания	15
5.	Практико-ориентированные задания	13
6.	Числа и вычисления	77
7.	Числовые неравенства, координатная прямая	89
8.	Числа, вычисления, алгебраические выражения	73

9.	Уравнения, неравенства	66
10.	Статистика, вероятности	59
11.	Графики функций	69
12.	Арифметические и геометрические прогрессии	45
13.	Алгебраические выражения	69
14.	Расчеты по формулам	75
15.	Уравнения, неравенства и их системы	48
16.	Треугольники, четырёхугольники, многоугольники и их элементы	81
17.	Окружность, круг и их элементы	66
18.	Площади фигур	67
19.	Фигуры на квадратной решётке	64
20.	Анализ геометрических высказываний	58

Часть 2

21.	Алгебраические выражения, уравнения, неравенства и их системы	38
22.	Текстовые задачи	6
23.	Свойства и графики функций	7
24.	Геометрическая задача на вычисление	17
25.	Геометрическая задача на доказательство	4
26.	Геометрическая задача повышенной сложности	0

Вывод: как видно из таблицы, процент выполнения заданий первой части в основном более 50%. Самый низкий процент выполнения у практико-ориентированных заданий 4 и 5.

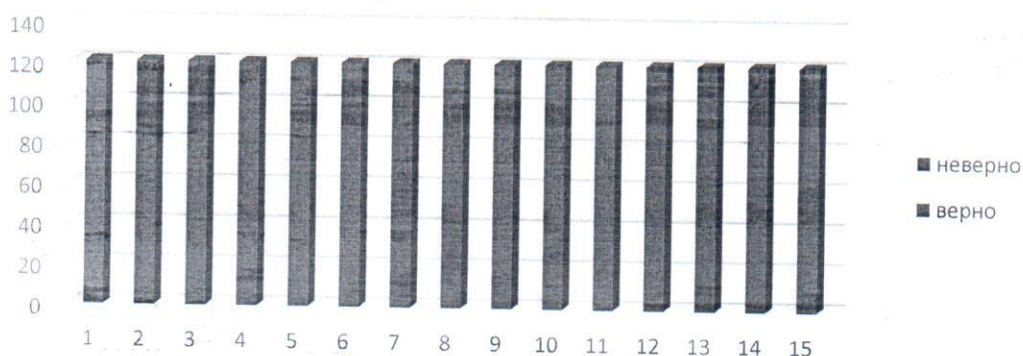
Со второй частью учащиеся справились хуже. Всего 45% учащихся приступили к ее выполнению.

Решаемость заданий

Часть 1

Модуль "Алгебра"	№ задания														
	1	2	3	4	5	6	7	8	9	10	11	12	13	14	15
верно	100	97	75	18	16	93	108	88	80	71	84	54	84	91	58
неверно	21	24	46	103	105	28	13	33	41	50	37	67	37	30	63

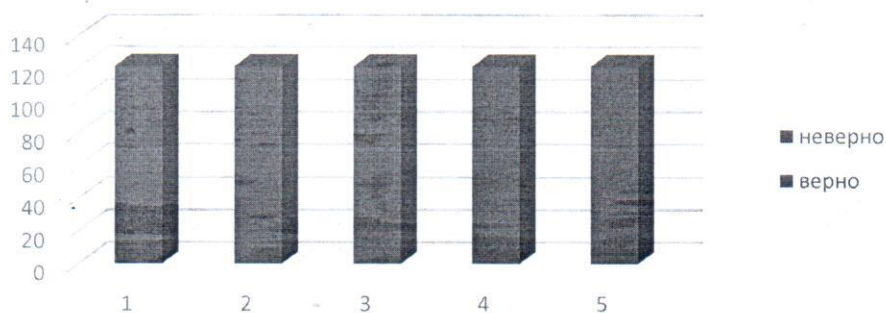
Модуль "Алгебра"



Модуль "Геометрия"	№ задания				
	16	17	18	19	20
верно	98	80	81	78	70

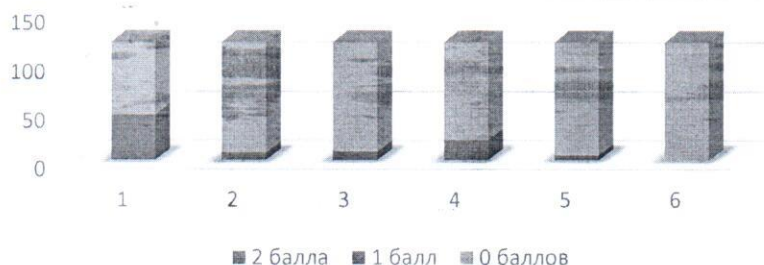
неверно	23	41	40	43	51
---------	----	----	----	----	----

Модуль "Геометрия"



часть 2	№ задания					
	21	22	23	24	25	26
2 балла	41	7	5	16	3	0
1 балл	6	1	4	5	2	0
0 баллов	74	113	112	100	116	121

Часть 2



по обществознанию:

Диагностическая работа по оценке образовательных достижений обучающихся 10 классов по обществознанию проведена 06 октября 2020.

Диагностическая работа включает в себя 24 задания: 17 заданий с кратким ответом и 7 заданий с развёрнутым ответом. На выполнение диагностической работы по обществознанию отводится 3 часа (180 минут).

Ответы к заданиям 2–5, 7–11, 13, 14, 16–18 записываются в виде одной цифры, которая соответствует номеру правильного ответа. Ответом к заданиям 15, 19 является последовательность цифр. Ответом к заданию 20 является слово (словосочетание).

Задания 1, 6, 12, 21–24 выполняются на бланке ответов № 2. Для выполнения заданий 21–24 необходимо: выбрать нужную информацию из текста, раскрыть (в том числе на примерах) его отдельные положения; соотнести сведения из текста со знаниями,

полученными при изучении курса; применить имеющиеся знания для анализа социальных ситуаций; высказать и обосновать собственное мнение.

Назначение ДР: выявление уровня знаний учащихся по обществознанию за курс основной школы, определить уровень готовности учащихся к последующему обучению.

Задания диагностической работы охватывают материал основной школы по обществознанию, они соответствуют элементам содержания «Образовательного стандарта (обществознания)», которые изучаются в 5–9-х классах.

В работе приняли участие 22 учащихся

Таблица 1. Количество участников диагностической работы по предмету «Обществознание»

№ п/п	Класс	Класс 10							
		Количество участников	«2»	«3»	«4»	«5»	КЗ	УО	СБ
1	10	22	1	10	9	2	50%	52,36%	3,55
ИТОГО		22	1	10	9	2	50%	52,36%	3,55

Примечание: КЗ – качество знаний, УО – уровень обученности, СБ – средний балл по оценкам.

Общее количество правильных ответов за работу – 484 балла.

Из 22 участников ДР:

- на отметку «5» написали 2 учащихся, набрав от 30 до 35 баллов, что составляет 9,0 %;
- на отметку «4» написали 9 учащихся, набрав от 23 до 29 балла, что составляет 40,9 %;
- на отметку «3» написали 10 учащихся, набрав от 14 до 22 баллов, что составляет 45,4 %;
- на отметку «2» написал 1 учащийся, набрав от 0 до 13 баллов, что составляет 4,5 %;

по русскому языку :

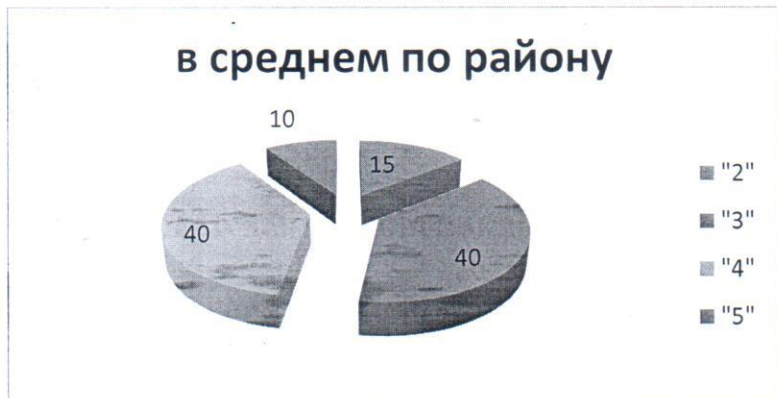
Работу выполняли 120 обучающихся 10-х классов общеобразовательных школ Комсомольского района.

Включено 2 задания с развёрнутым ответом (сжатое изложение (С1) и сочинение (С9), а также 7 тестовых заданий. По полноте охвата курса диагностическая работа соотносится с целями обучения русскому языку в основной школе. В контрольные измерительные материалы включены задания, проверяющие следующие виды компетенций:

- лингвистическую компетенцию, то есть умение проводить элементарный лингвистический анализ языковых явлений;
- языковую компетенцию, то есть практическое владение русским языком, его словарём и грамматическим строем, соблюдение языковых норм;
- коммуникативную компетенцию, то есть владение разными видами речевой деятельности, умением воспринимать чужую речь как в устной, так и в письменной форме, а также умением обрабатывать воспринятую информацию и создавать собственные высказывания на её основе.

Процент полученных оценок по итогам КДР

Количество оценок по району	«2»	«3»	«4»	«5»
	16	47	44	10
Процент оценок по району	15	40	40	5

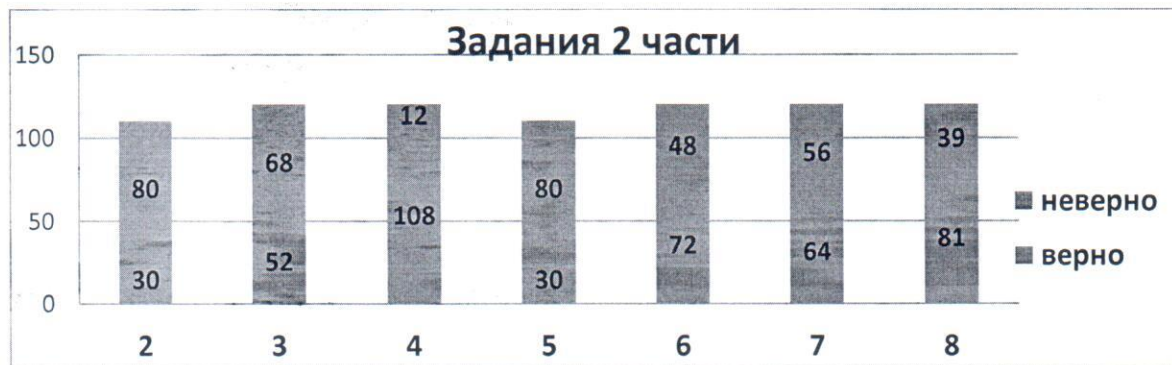


Процент успеваемости по району составил: 85 %

Процент качества по району: 45 %

Анализ выполнения 2 части работы (тесты)

Вторая часть работы состояла из 7 заданий. Задания части 2 требуют проведения различных видов анализа слова, предложения, текста.



Анализ выполнения части С1 работы (сжатое изложение)

Первая часть работы – написание сжатого изложения прослушанного в аудиозаписи текста – проверяет следующие умения:

- умение слушать, то есть адекватно воспринимать информацию, содержащуюся в прослушанном тексте;
- умение обрабатывать воспринятую информацию, выделяя в ней главное;
- умение письменно передавать обработанную информацию.

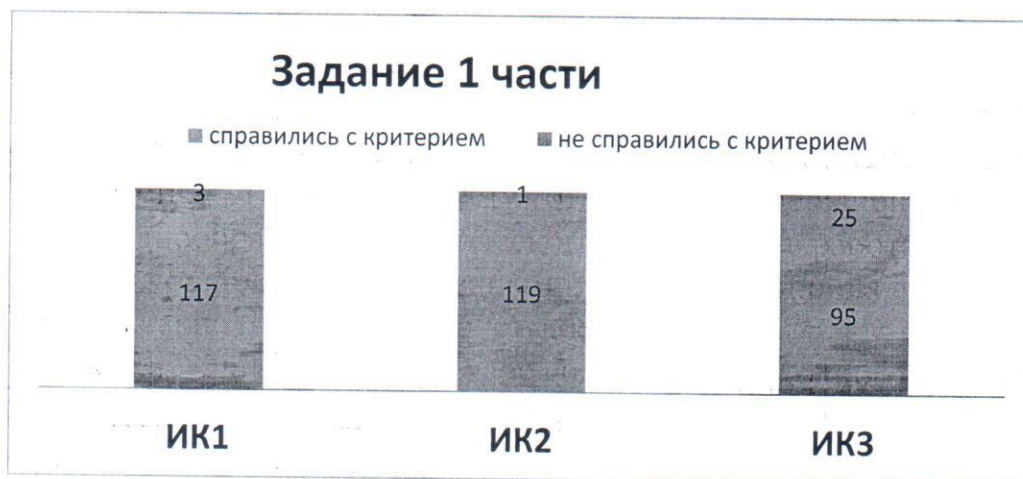
При написании изложения учащийся мог получить за содержание максимально 7 баллов.

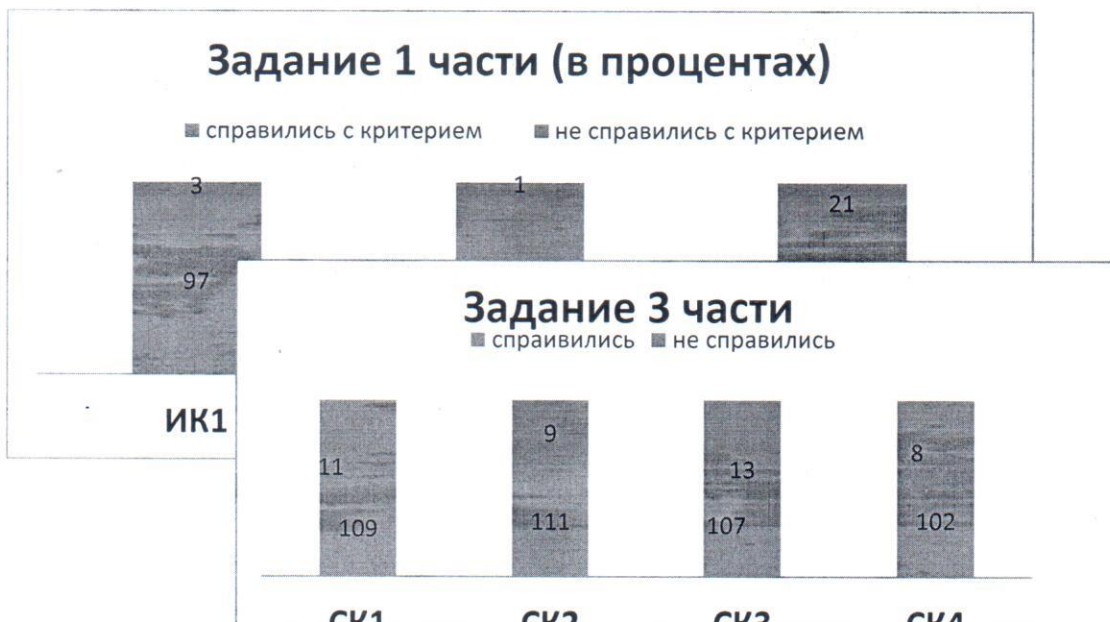
Трудность при написании сжатого изложения составляет умение не столько передать все микротемы и применить приемы сжатия, сколько умение правильно выстраивать получившийся в результате сжатия текст, сохранив его целостность и последовательность изложения. Среди распространенных ошибок, сделанных выпускниками при написании изложения, можно выделить: нарушение абзацного членения текста, ошибки в использовании языковых средств логической связи, отсутствие межфразовой связи в тексте.

Таким образом, можно сделать вывод о том, что учащиеся в своем большинстве понимают основную мысль исходного текста, верно ее отражают в изложении, но при передаче содержания текста упускают или добавляют какую-либо микротему, допускают фактические ошибки и неточности, искажающие содержание исходного текста. Также следует отметить небольшой словарный запас обучающихся, однообразие грамматического строя речи в работах .

К типичным ошибкам, допущенным учащимися при написании изложения, следует отнести такие ошибки и недочеты, как:

- фактические ошибки при передаче содержания исходного текста;
- пропуск (добавление) одной или нескольких микротем;
- не владение приемами сжатия текста;
- подмена сжатого изложения полным.





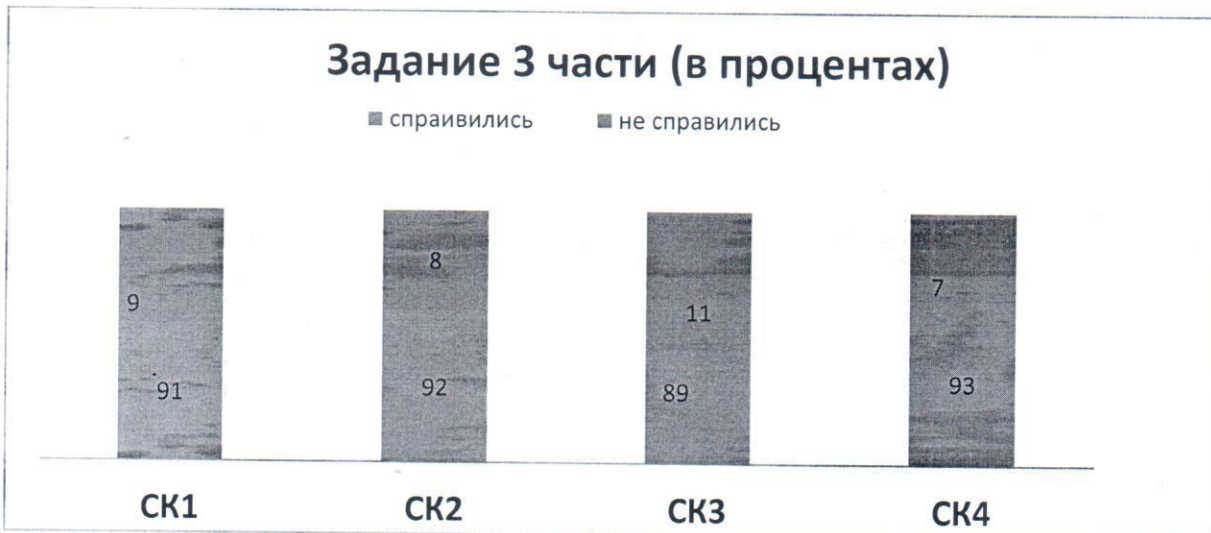
Анализ выполнения 3 части диагностической работы (сочинение - рассуждение –С9)

Написание обучающими сочинения-рассуждения проверяло умение создавать собственное связное высказывание на лингвистическую тему на основе прочитанного текста. Это высказывание должно соответствовать функционально-смысловому типу речи «рассуждение» и, как следствие этого, строиться по определённым композиционным законам. При этом особое внимание уделялось умению аргументировать свои мысли и утверждения, используя прочитанный текст.

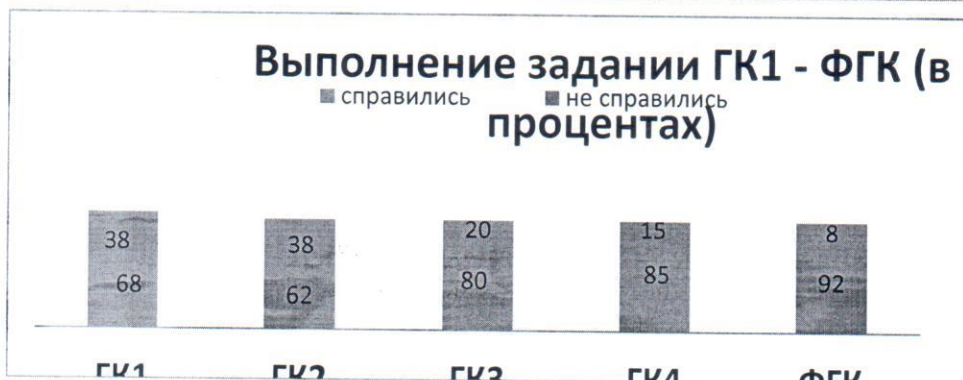
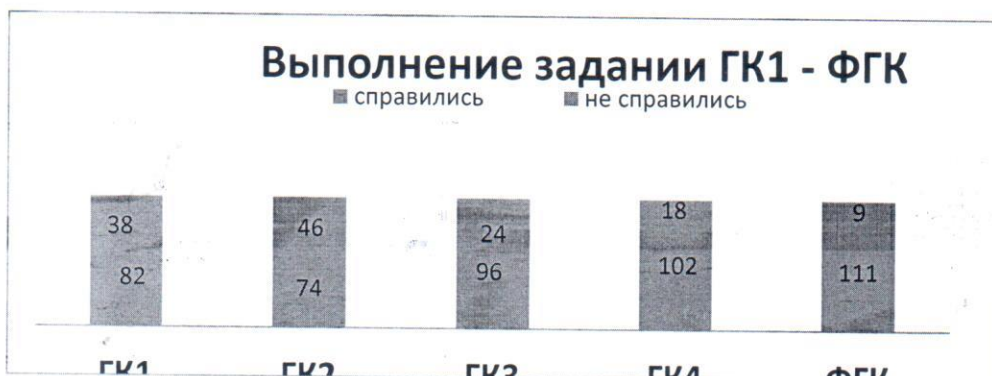
Результаты выполнения сочинения на лингвистическую тему показывают, что небольшой процент учащихся может дать обоснованный ответ на поставленный вопрос, выявив при этом 2 (или более) разные функции языкового явления (СК1). Затруднялись учащиеся приводить аргументы-примеры из прочитанного текста, иллюстрирующие функции языкового явления. Аргументация оказалась самым сложным этапом работы над сочинением на лингвистическую тему, что свидетельствует о недостаточной базе лингвистических и фоновых знаний у выпускников, несформированности понятийного аппарата, отсутствии регулярной практики в анализе языковых явлений речевого произведения (СК2).

Недостатки при написании сочинения на лингвистическую тему:

- неумение обосновывать ответ на поставленный вопрос,
- плохое владение лингвистической терминологией,
- неумение вычленять функции языкового явления,
- неумение делить текст на абзацы,
- приводить примеры (почти отсутствуют аргументы на основе данного текста),
- неумение использовать средства связи между частями текста, изобразительно-выразительные средства языка.



Анализ практической грамотности



Анализируя данные выполнения заданий ГК1 – ФГК следует отметить, что самыми проблематичными для учеников остаются задания ГК1 (орфография) и ГК2 (пунктуация). Легче всего ребята справились с ГК4 (речевые ошибки).

В целях эффективной подготовки учащихся к ЕГЭ по русскому языку необходимо:
 —формировать системные представления учащихся о языковых явлениях и их многофункциональности как грамматических, лексических, коммуникативных и эстетических феноменов;

- проводить на уроках русского языка систематическую работу с текстами различных стилей (научно-популярного, публицистического, официально-делового и т. д.);
- формировать у школьников такие виды чтения, как: просмотровое (ознакомительное), поисковое, с ориентацией на отбор нужной информации;
- учить понимать, анализировать, интерпретировать текст в знакомой и незнакомой познавательных ситуациях;
- расширять диапазон текстов и заданий к ним на уроках по всем гуманитарным дисциплинам;
- использовать межпредметные связи при работе с текстом;
- совершенствовать систему работы по развитию речи учащихся, направленную на формирование умения оперировать информацией, используя различные приемы сжатия текста, умения устанавливать межфразную связь в сжатом тексте, умение аргументировать собственную позицию по данной проблеме, умение отбирать и использовать необходимые языковые средства в зависимости от замысла высказывания;
- усилить работу по изучению синтаксиса и пунктуации;
- усилить работу по систематизации и обобщению орфографических и пунктуационных навыков на уроках русского языка;
- систематически проводить работу с учащимися над пополнением словарного запаса;
- систематически использовать на уроках гуманитарных дисциплин работу со справочной и лингвистической литературой;
- активизировать работу по формированию понятийного аппарата учащихся на уроках русского языка и формированию аналитических навыков, позволяющих осуществлять анализ языковых явлений на примере конкретных текстов;
- большое внимание уделять самостоятельной и исследовательской деятельности учащихся на уроках гуманитарных дисциплин, поощряя самостоятельность в выражении собственной позиции;
- на уроках русского языка особое внимание уделять работе над созданием самостоятельных письменных высказываний учащихся, работе над композиционным построением сочинений различных функционально-смысловых типов речи, особенно над композиционным построением сочинения-рассуждения;
- развивать все виды речевой деятельности в их единстве и взаимосвязи на уроках по всем школьным дисциплинам.

Рекомендации педагогам:

1. При подготовке учащихся к итоговой аттестации использовать материалы, формулировки которых соответствует форме и содержанию заданий в контрольно-измерительных материалах текущего года.
2. Обратит особое внимание на отработку и корректировку заданий № 2,5
3. Следует обратить внимание на изучение и повторение следующих тем:
 - правописание личных окончаний глаголов и суффиксов причастий;
 - правописание гласных в суффиксах разных частей речи;
 - знаки препинания в предложениях с однородными членами;
 - знаки препинания в предложениях с обособленными членами;

- знаки препинания в предложениях с обращениями, вводными словами и конструкциями;
- знаки препинания в сложном предложении с разными видами связи;
- правила использования тире в простом и сложном предложении;
- правила использования двоеточия в простом и сложном предложении.

4. Уделить особое внимание обобщающему повторению синтаксиса и пунктуации, тренировать учащихся в синтаксическом и пунктуационном анализе, владение которыми способствует осознанному усвоению правил пунктуации. Занятия по изучению синтаксиса и пунктуации проводить на материале текста, в том числе стихотворного.

5. Тренировать учащихся в технике заполнения ответов на задания первой части.

6. Тренировать учащихся в рациональном распределении времени при выполнении диагностической работы и подготовке.

Сычева И.Н., главный специалист отдела по развитию образования, инновациям и информатизации

